

Plaidoyer pour une agriculture citoyenne & territoriale

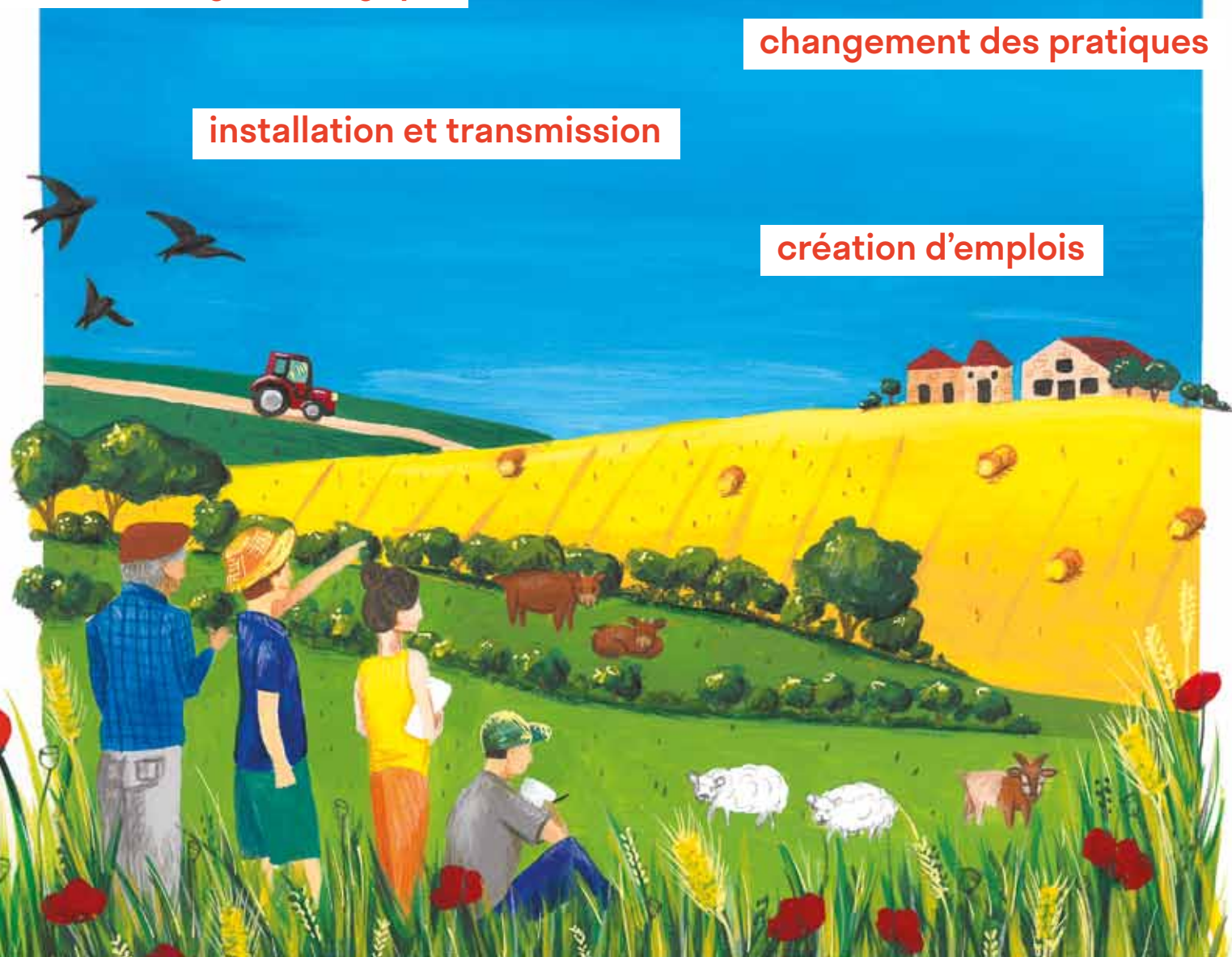
circuits courts

transition agroécologique

changement des pratiques

installation et transmission

création d'emplois



Élu·es, futur·es élu·es, pourquoi soutenir une agriculture citoyenne et territoriale ?

Le secteur agricole est aujourd'hui confronté à un double défi que nous devons relever simultanément :

- renouveler les générations agricoles ;
- assurer une transition agroécologique rapide et profonde.

En ce sens, la feuille de route politique Néo Terra de la région Nouvelle-Aquitaine qui place « [...] l'installation [comme] un levier majeur de l'accélération de la transition agroécologique », rejoint l'idée que nous portons depuis plusieurs décennies : encourager l'installation massive de porteurs et porteuses de projets qui renouvelleront le visage de l'agriculture et ses pratiques.

Les urgences climatique, alimentaire, sociale et sanitaire ne peuvent plus attendre. La transition agroécologique doit être véritablement enclenchée et accompagnée sur le terrain par, notamment, des dispositifs innovants et adaptés à la nouvelle génération de paysans.

Le renouveau de l'agriculture relève d'une politique agricole générale qui doit faire de l'agriculture une agriculture citoyenne et territoriale :

- ▶ **Une agriculture respectueuse des équilibres naturels** : préserver des écosystèmes sains, des sols fertiles, des paysages diversifiés et fonctionner avec moins d'énergie fossile.
- ▶ **Une agriculture créatrice d'emploi** : des modèles agricoles viables, créateurs d'emplois, permettant aux agriculteurs de vivre de leur métier et d'être autonomes.
- ▶ **Une agriculture liée aux enjeux de société** : replacer l'agriculture au cœur du projet de société pour produire une alimentation de qualité et favoriser les liens sociaux et la solidarité.
- ▶ **Une agriculture territoriale** : favoriser un dynamisme et un développement local des territoires.



Réorienter la politique régionale d'installation-transmission

CHIFFRES
Nouvelle-Aquitaine

25 % des agriculteurs ont plus de 57 ans

1 installation pour 2 départs

NOTRE CONSTAT

Le renouvellement des agriculteurs : un défi essentiel à relever

- **Les paysans vieillissent** : le renouvellement des générations est en berne et la désertification des campagnes s'accroît.
- **L'agriculture s'industrialise** avec une concentration des moyens de production.
- **De nouveaux porteurs de projet réinventent le métier** mais la politique d'installation est inadaptée à cette nouvelle génération de paysans-nes (en Nouvelle-Aquitaine, plus de la moitié des porteurs de projet reçus en entretien au PAIT¹ ne sont pas d'origine agricole).
- **Les fermes sont difficiles à transmettre** : les profils des fermes à reprendre ne correspondent pas aux projets des candidats à l'installation.

Nos propositions

- ▶ **Renforcer l'attractivité et l'accès au métier de paysan** —▶ Favoriser une meilleure connaissance des métiers de l'agriculture citoyenne et territoriale.
▶ Faciliter de nouvelles formes d'installation correspondant aux attentes des porteurs de projets (installation collective par exemple).
- ▶ **Adapter les dispositifs d'accompagnement à l'installation aux nouveaux porteurs de projets** —▶ Renforcer la phase Émergence du parcours à l'installation pour bien mûrir son projet.
▶ Faire évoluer les dispositifs de formation professionnelle.
▶ Favoriser le test d'activité.
- ▶ **Mieux accompagner les nouveaux installés pour pérenniser leur projet** —▶ Développer le tutorat paysan.
- ▶ **Favoriser l'accès au foncier agricole pour les porteurs de projet** —▶ Renforcer les dispositifs régionaux de stockage et de portage du foncier.
▶ Soutenir les structures de portage du foncier locatif.
- ▶ **Créer la DNI Dotation nouvel installé** —▶ Transformer la DJA (Dotation jeune agriculteur) en DNI ambitieuse (enveloppe élargie, limite d'âge repoussée, accompagnement humain) et tournée vers un agriculture citoyenne et territoriale.
- ▶ **Accompagner la transmission** —▶ Prendre en compte la restructuration des fermes dans les politiques publiques : transformer, reconfigurer ou reconvertir les fermes pour privilégier le partage du capital et l'augmentation d'actifs agricoles.
▶ Proposer un accompagnement global des cédants (humain, patrimonial, anticipé et dans la durée...).



CHANGEMENT DE PRATIQUES

Encourager les pratiques agricoles vertueuses

CHIFFRES Nouvelle-Aquitaine

28 % des émissions de gaz à effet de serre sont dues à l'agriculture
(Source Néo Terra)

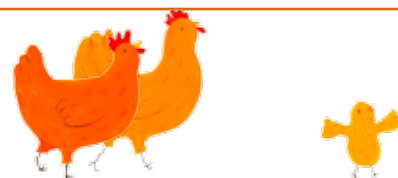
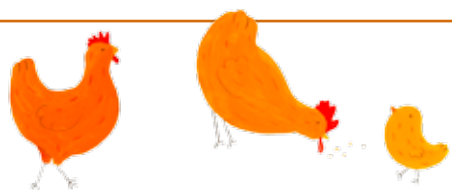
NOTRE CONSTAT

Un changement profond des pratiques agricoles s'impose

- **Les politiques publiques ne répondent pas aux enjeux de la biodiversité**: parce qu'elle joue un rôle majeur direct et indirect dans la production agricole, il est urgent de restaurer et développer la biodiversité animale et végétale, cultivée et sauvage, et de préserver les écosystèmes.
- **L'état de la ressource en eau est préoccupant (qualité et quantité)**: sur de nombreux territoires, des problématiques accrues liées à l'eau et aux risques sanitaires engendrés provoquent de véritables tensions sociales. Il est nécessaire de mettre en place de nouveaux systèmes de production non polluants et économes en eau pour relever les défis présents et à venir.
- **La dégradation des sols est inquiétante**: en moins de trois générations, les pratiques culturales intensives ont dégradé la fertilité pourtant réputée des sols français (pollution, érosion, perte de biodiversité...).
- **Les phénomènes climatiques extrêmes vont avoir des conséquences sur les productions agricoles**: il faut encourager les systèmes agricoles connus pour s'adapter aux changements.
- **Les pratiques agricoles polluantes risquent d'avoir des dégâts à long terme sur la santé humaine**: il est fondamental d'adopter des pratiques agroécologiques et notamment de sortir des pesticides.

Nos propositions

- ▶ **Développer la recherche et l'innovation agroécologique** —▶ Construire des programmes d'expérimentation et de recherche participative.
▶ Produire des repères techniques et économiques en agriculture durable: organiser la connaissance, l'information, la sensibilisation, la concertation et l'éducation (sortie des pesticides, bien-être et bienveillance animale, adaptation et atténuation du changement climatique, eau, biodiversité, sol, semences, etc.).
- ▶ **Orienter l'enseignement agricole vers les pratiques vertueuses** —▶ Orienter les investissements de la formation professionnelle vers des pratiques durables.
▶ Inciter les partenariats établissements agricoles / structures d'accompagnement des agriculteurs.
- ▶ **Accompagner les fermes dans leurs changements globaux de pratiques** —▶ Soutenir les formations collectives et le conseil individuel, notamment sur les productions biologiques et les exploitations en phase de conversion.
▶ Soutenir l'animation des groupes d'échange thématiques entre agriculteurs.
▶ Mettre en place des mesures agro-environnementales adéquates (agriculture biologique par exemple).
- ▶ **Valoriser les modèles décarbonés de l'agriculture** —▶ Valoriser le bilan carbone positif des fermes, la vertu des modèles alternatifs...



Produire pour les circuits courts et satisfaire la demande sociétale

30 % d'exploitations commercialisant tout ou partie de leur production en circuits courts en 2030 : l'objectif Neo Terra

NOTRE CONSTAT

Une souveraineté alimentaire disparue

- **Les consommateurs attendent des produits locaux, de saison, de qualité fermière ou artisanale :** 94 % des Français consomment des produits locaux, 43 % en consomment au moins une fois par semaine.
- **L'offre en circuits courts est très inférieure à la demande :** en moyenne, la production locale ne couvre que 2 % de la demande (avec des variations selon les territoires et les familles de produits).
- **La production locale est bénéfique aux agriculteurs :** valorisation de leur production, nouveaux débouchés, diversification des sources de revenu, reconnaissance du travail.
- **La production locale représente un vivier d'emplois :** en Nouvelle-Aquitaine, près de 40 000 emplois directs sont à créer dans les exploitations en circuits courts pour contrer l'érosion massive de l'emploi agricole.

Nos propositions

- ▶ **Développer les circuits courts** —▶ Encourager l'installation de producteurs en circuits courts et la création d'ateliers sur les fermes existantes via un soutien à l'investissement, à la formation et au conseil stratégique. Objectif : + 20 000 exploitations et + 40 000 emplois directs pour satisfaire 20 % de la demande alimentaire locale.
- ▶ **Développer les outils de transformation locaux** —▶ Maintenir les outils de transformation existants.
▶ Doter le territoire de nouveaux outils de proximité favorisant une production de qualité fermière et artisanale : abattoir, ateliers de découpe, fromagerie, etc.
- ▶ **Valoriser l'offre en circuits courts** —▶ Ouvrir de nouveaux points de vente regroupant une gamme complète de produits locaux, frais et de saison pour compléter l'offre existante dont la diversité (marché, magasin de producteurs, drive, Amaps, vente à la ferme, épicerie roulante...) fait le succès.
- ▶ **Favoriser l'appropriation par les collectivités territoriales des enjeux agricoles et alimentaires** —▶ Les collectivités sont aujourd'hui nombreuses à développer ou souhaiter développer des PAT (Plans alimentaires territoriaux), des régies agricoles, des tiers-lieux agricoles, etc. Elles s'emparent ainsi de la question de l'alimentation. Via l'ensemble des réseaux agricoles existants, la Région doit soutenir et accompagner les collectivités sur ce sujet.



Réseau InPACT Nouvelle-Aquitaine

Créé en 2005, InPACT Nouvelle-Aquitaine (Initiatives pour une agriculture citoyenne et territoriale) est un collectif de neuf associations réunies pour développer une agriculture citoyenne et territoriale. Ce réseau, composé de bénévoles et de salariés, accompagne au quotidien des initiatives de paysans, d'élus et de citoyens. Il est au service de celles et ceux qui veulent construire une agriculture respectueuse des équilibres naturels, créatrice d'emplois, permettant aux paysan.ne.s de vivre de leur métier. Une agriculture source d'alimentation saine et locale, qui crée des campagnes vivantes!

Le contexte de transition actuel nous pousse, nous réseau InPACT, à nous réinventer, à nous ajuster, à mettre en place des dispositifs innovants répondant aux besoins et envies de chacun.e, et à faire des ponts entre les différents acteurs.

Nos membres disposent d'expertises complémentaires en matière d'accompagnement, de gestion du foncier agricole, de création d'activité, etc. Notre capacité commune à concevoir, tester, déployer des dispositifs innovants fait notre force. Notre connaissance fine des profils, attentes et besoins des porteurs de projets, notamment ceux dits « hors cadre familial », est un véritable atout pour accompagner ce public qui constitue aujourd'hui le principal levier de renouvellement des générations, et de fait, le levier de la transition agro-écologique.

Les innovations de notre réseau tendent à rendre plus efficace l'accompagnement du monde agricole dans une approche globale. Reste à agir et innover davantage encore en prenant en compte les besoins des paysans d'aujourd'hui et de demain.

Nos 10 membres



DES OBJECTIFS COMMUNS

- Généraliser la transition des modèles de production vers des systèmes de production autonomes, économes, biologiques, paysans.
- Favoriser l'installation de paysans et la transmission des exploitations, la diversification et la création d'activité dans les territoires ruraux.
- Impulser la relocalisation des activités en adéquation avec les besoins via le développement de systèmes alimentaires territorialisés.
- Mettre en relation et structurer les acteurs de l'agriculture durable, communiquer et diffuser.

DES VALEURS COMMUNES

◇
Transversalité
◇
Autonomie
◇
Équité
◇
Créativité & adaptation
◇
Partage & solidarité
◇



InPACT Nouvelle-Aquitaine



I-Pôle

2 rue des chasseurs – 16400 Puymoyen

09 86 57 32 12 — 06 37 62 29 36

reseau@inpactna.org

WWW.INPACTNA.ORG

 Inpact Nouvelle-Aquitaine
 InPACT_NA